



## Strategisk samarbejdsaftale om boligsocial indsats

### Områdets navn:

Bo Trivsel, Horsens Kommune

### Aftalens parter:

- Albo
- Andelsboligforeningen Beringsgaard
- Boligdata Horsens
- Domea Horsens
- Horsens Andelsboligforening af 1954
- Lejerbo Horsens
- Midtjysk boligselskab
- Horsens Kommune

### Samarbejdsaftalen gælder fra - til:

01.01.24-31.12.27

### Underskrifter:

Albo

---

Dato                      Navn

Andelsboligforeningen Beringsgaard

---

Dato                      Navn

Boligdata Horsens



---

Dato	Navn
------	------

Domea Horsens

---

Dato	Navn
------	------

Horsens Andelsboligforening af 1954

---

Dato	Navn
------	------

Lejerbo Horsens

---

Dato	Navn
------	------

Midtjysk boligselskab

---

Dato	Navn
------	------

Horsens Kommune

---

Dato	Navn
------	------

#### Aftaledokumenter

Som grundlag for aftaledokumenterne henvises til gældende regulativ om tilskud til boligsocial indsats i udsatte almene boligafdelinger og fondens vejledning herom.

Det er et krav, at der udarbejdes en **strategisk samarbejdsaftale** for at opnå Landsbyggefondens støtte til boligsocial indsats. Aftalen forpligter kommune og boligorganisationer i forhold til samarbejde, herunder opfølgning på de fastsatte mål.



Ændringer i den strategiske samarbejdsaftale skal godkendes af Landsbyggefonden.

Konkrete aftaler om specifikke aktiviteter mellem den boligsociale indsats og de lokale kommunale institutioner, foreninger eller andre aktører skal fastlægges i særskilte **delaftaler** for hvert indsatsområde, der hører under den strategiske samarbejdsaftale.

Bestyrelsen for den boligsociale indsats skal i den forbindelse sikre, at delaftalerne til hver en tid understøtter den strategiske samarbejdsaftale samt afspejler de aktiviteter og samarbejder, der gennemføres i boligområdet. Ajourførte delaftaler skal til hver en tid kunne rekvireres af Landsbyggefonden.

Følgende dokumenter skal vedlægges denne strategiske samarbejdsaftale og uploades på sagen i driftsstøttesystemet (<http://driftsstoette.lbf.dk>). Dokumenterne udarbejdes i de givne skabeloner på sagen.

- En delaftale for hvert af de valgte indsatsområder
- Et budget
- En beredskabsplan
- En milepælsplan

Der skal tillige uploades et kommissorium for bestyrelsen (ingen skabelon).

Endvidere skal der udfyldes og uploades et indberetningsskema på sagen i driftsstøttesystemet. Dokumentet udarbejdes i den givne skabelon på sagen.

## 1. Kort om boligområdet

Den boligsociale indsats i Horsens er samlet under Bo Trivsel. Ansøgningen dækker 16 boligafdelinger, der er grupperet i tre bykvarterer (sydbyen, midtbyen, østbyen).

Sundparken er på regeringens parallelsamfundsliste i 2022 og er desuden et omdannelsesområde. Sundparken er på listen pga. manglende arbejdsmarkedstilknytning og uddannelse samt antal indvandrere og efterkommere fra ikke-vestlige lande.

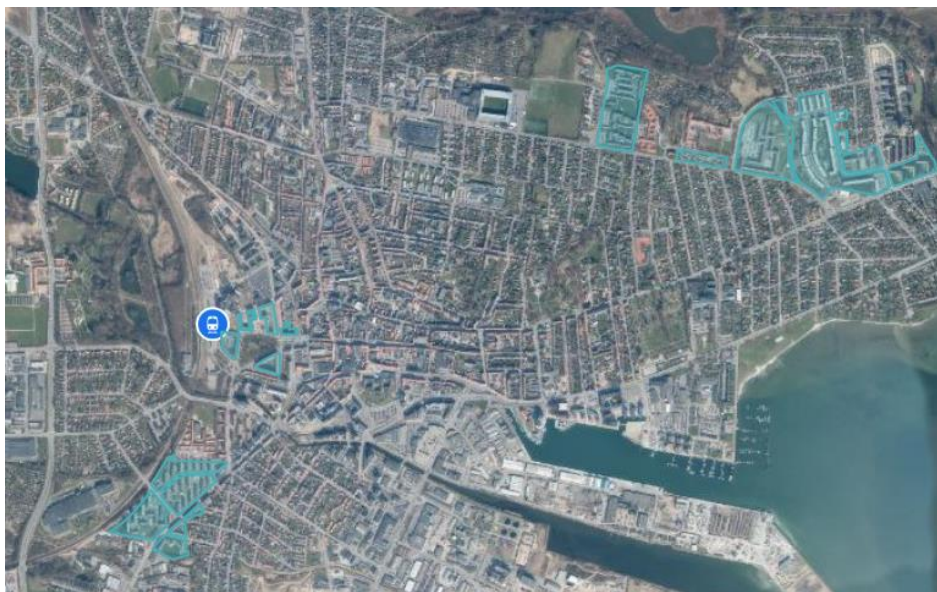
Sønderbro, som er tre afdelinger slået sammen, opfylder alle krav til at være et forebyggelsesområde og er på regeringens liste over forebyggelsesområder i 2022.

Alle 16 afdelinger har dog lignende udfordringer, som bl.a. stor andel beboere uden for arbejdsmarkedet, grundskole som højest gennemførte uddannelse, lav indkomst, lave karakterer i folkeskolens afgangseksaminer og høj andel af ikke-vestlige indvandrere og efterkommere. I problemkompleks for hvert enkelt indsatsområde vil udfordringerne blive gennemgået mere detaljeret.

De to områder på parallelsamfundslisterne står begge overfor fysiske omdannelser hhv. udviklingsplan Sundparken og infrastrukturplan, facaderenovering og boligmodernisering i Sønderbro, som begge medtænker lokalområdet samt grønne arealer. De fleste af de andre afdelinger har eller står over for fysiske renoveringer. På nedenstående kort er de enkelte afdelinger markeret. Øverst fra venstre i Østbyen ligger Flintebakken, Nørrebakken, Beringsvænget, Sundparken, Østerled og Lindskovparken/Kollegievænget. I Midtbyen ved banegården ligger Vesterport, Konsul Jensens gade 17, 4 Midtbyen, 3 Midtbyen, Vitus Berings Plads m.fl. og Trianglen.



Nederst i Sydbyen ligger Sønderbrogade, Absalonsgade m.fl., Sønderport, Axelborg og Frejasgade.



### Demografi

Den aldersmæssige beboersammensætning er stort set identisk for afdelingerne (herefter AF), Horsens Kommune (herefter HK) og hele landet (herefter HL), med de 30-64-årige, som den største gruppe. I AF er der flere enlige uden børn og færre par med og uden børn end i HK og HL. Andelen af personer af dansk oprindelse udgør kun godt halvdelen af beboerne i AF mod 86 % i HL. I AF er næsten 40 % indvandrere og efterkommer fra ikke-vestlige lande, mens tallet er under 10% i HL og HK. Går man ned i de enkelte afdelinger, finder man bl.a. at Sundparken har næsten 70% ikke vestlige beboere og i Axelborg er over halvdelen af beboerne af ikke vestlig oprindelse. Enlige forældre, par uden børn og ikke-vestlige beboere udgør ikke et problem i sig selv, men kan sammen med andre forhold, som udfoldes herunder, indikere udfordringer som ensomhed, forarmelse, sprogligt niveau, manglende arbejdsmarkedstilknytning mm.

### Indsatsområder

I den nuværende helhedsplan arbejdes med tre indsatsområder: forældre og forebyggelse; job og uddannelse; og tryghed og trivsel. Baseret på de udfordringer, som stadig er i afdelingerne, vil vi i en ny helhedsplan fokusere på indsatsområderne beskæftigelse; uddannelse og livschancer; og sammenhængskraft og medborgerskab. Kriminalitetsforebyggelse vil ikke være et selvstændigt punkt, men et opmærksomhedspunkt, som vil høre ind under de øvrige indsatsområder.



Mange af de udfordringer, der arbejdes med er 'vilde problemer'<sup>1</sup> der kræver håndholdte og agile løsninger på tværs af indsatsområder og aktører.

## 2. Vision for boligområdet

Horsens Kommune og boligorganisationerne har ambitiøse mål for de udsatte boligområder og har således både en fælles strategi, en strategisk udviklingsplan og en udviklingsplan ifm. nedbringelse af familieboliger i Sundparken. I planerne indgår både fysiske og sociale tiltag. Den boligsociale indsats, Bo Trivsel, indgår i og understøtter de sociale tiltag i strategien i samarbejde med de øvrige aktører herunder kommune og boligorganisationer.

### Fælles strategi for udsatte boligområder og parallelsamfund

Byrådet i Horsens Kommune har en overordnet vision om at give alle borgere i Horsens et godt liv i et stærkt fællesskab<sup>2</sup>. Samtidig skal det sikres, at Horsens Kommune er en mangfoldig kommune med attraktive og varierede boliger til alle, og at boligerne ligger i nogle spændende områder, der danner rammen om en god og tryk hverdag.

Strategien bygger oven på eksisterende politikker, strategier og planer i Horsens Kommune. Det drejer sig bl.a. om Byrådets arbejdsgrundlag for 2018-2021, Den sammenhængende børne- og ungepolitik 2020-2023, Forebyggelsesstrategien, Beskæftigelsesplan 2020-2021, Bosætningsstrategi 2020-2023, samt Den Boligsociale Helhedsplan. Strategien er i tråd med parallelsamfunds aftalen, som en bred gruppe af Folketingets partier indgik i 2018, og som har en overordnet målsætning om, at der ingen ghettos er i Danmark i 2030. I regi af § 17, stk. 4-udvalget vedrørende udsatte boligområder og parallelsamfund – hvori der er repræsentation af lokalpolitikere, boligorganisationer og politi – skal Horsens Kommune og udvalgte boligorganisationer i fællesskab implementere strategien og igangsætte konkrete indsatser i kommunens udsatte boligområder. Strategien for udsatte boligområder og parallelsamfund skal sikre, at der laves en løbende koordineret, forebyggende og effektiv indsats. De strategiske indsatsområder i den fælles strategi er:

- Flere i arbejde
- Flere i uddannelse
- Styrket medborgerskab
- Attraktive og varierede boliger til alle.

## 3. Organisering

Parterne bag den strategiske samarbejdsaftale skal etablere en projektorganisation med en ansvarlig **bestyrelse** for gennemførelsen af den boligsociale indsats således, at en **entydig og kompetent ledelse** kan sikre koordinering og styring af den lokale indsats og prioritere

<sup>1</sup> Begrebet 'vilde problemer' er en fordanskning af 'wicked problems' som beskriver komplekse og sammensatte problemstillinger, som ikke kan løses gennem en lineær/hierarkisk systemforståelse, men kræver tværsektionelle/netværksbaserede nye løsninger.

<sup>2</sup> Den fælles strategi for udsatte boligområder og parallelsamfund  
parafille:///C:/Users/Bruger/Downloads/Strategi%20for%20udsatte%20boligomrder%20og%20parallelsamfund.pdf



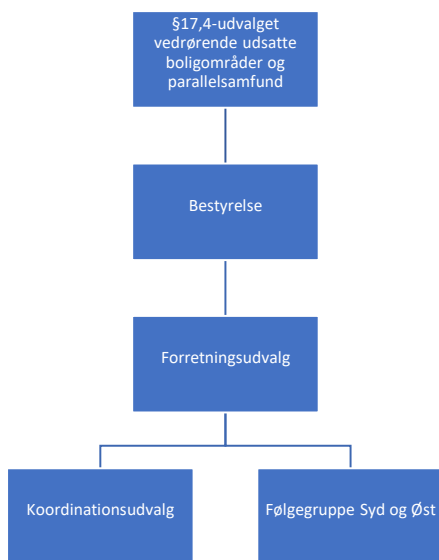
på tværs af alle niveauer og organisationer - herunder boligorganisationer, boligafdelinger og kommune.

Under bestyrelsen bør der etableres en eller flere (tematiske/geografiske) styre-/følgegrupper.

Beskrivelsen af organiseringen skal suppleres med et organisationsdiagram. Endvidere skal der udarbejdes et kommissorium for bestyrelsen, der også beskriver, hvordan sekretariatsbetjening af bestyrelsen vil foregå. Kommissoriet uploades som bilag på sagen i driftsstøttesystemet.

I den boligsociale helhedsplan for 2020-2023 arbejdes allerede med entydig ledelse. Denne organisering fortsættes. Den entydige ledelse sikrer fremdriften og sammenhængen mellem den boligsociale indsats og den kommunale kernerdrift samt strategiske overvejelser gennem rammesætning og prioriteringer. Bestyrelsens visioner og beslutninger skaber rammerne for samarbejdet på praktisk operationelt niveau.

#### Organisering Bo Trivsel 2024-27



#### §17.4-udvalget vedrørende udsatte boligområder og parallelsamfund

Som følge af det landsdækkende fokus på udsatte boligområder besluttede forligspartierne med konstitueringsaftalen for 2022-2025 at reetablere et § 17 stk. 4 udvalg med Michael Nedersøe (Dansk Folkeparti) som formand og Saliem Hassan Bader (Socialdemokratiet) som næstformand. § 17.4-udvalget vedr. udsatte



boligområder og parallelsamfund nedsættes under Økonomi- og Erhvervsudvalget for perioden 2022-2025.

#### **Medlemmer**

- Formand: Michael Nedersøe, Dansk Folkeparti
- Næstformand: Saliem Hassan Bader, Socialdemokratiet
- Birthe Knudsen, Socialdemokratiet
- Piratheep Rabindranath, Socialdemokratiet
- Anders Krøjgaard Lund, Det Konservative folkeparti
- Lisbeth Torfing, Enhedslisten
- Irene Simonsen, Løsgænger
- Peter Sørensen, Borgmester, Socialdemokratiet (ad hoc-medlem)
- Michael Meldgaard, direktør i Albo
- Jørgen Pommerencke, forretningsfører i Bolig Horsens
- Jesper Julian Christensen, Sydøstjyllands Politi

#### **Mødefrekvens**

Udvalgets mødefrekvens er 4 møder fordelt over året.

#### **Formål**

Transport- og Boligministeriets lister over Omdannelsesområder, Parallelsamfund, Udsatte boligområder og Forebyggelsesområder udkommer årligt den 1. december. Sundparken fremgik i 2021 af listen over omdannelsesområder, parallelsamfund og udsatte boligområder, mens Sønderbro fremgik af listen over Forebyggelsesområder. Udvalget skal lave en kontinuerlig opfølgning på kommunens udviklingsplan for Sundparken og sikre en løbende dialog med Indenrigs- og Boligministeriet omkring udviklingsplanen. Udvalget skal desuden stå for implementeringen af kommunens strategi for udsatte boligområder og parallelsamfund, og så har udvalget desuden et forebyggende fokus og skal bidrage til, at der ikke udvikles nye udsatte boligområder, parallelsamfund eller omdannelsesområder i kommunen. Arbejdet sker under inddragelse af relevante interessenter. Der sikres en løbende information til og dialog med beboere i de berørte områder.

#### **Opgaver**

Udvalget har foreløbigt følgende opgaver i valgperioden:

- Implementering af kommunens strategi for udsatte boligområder og parallelsamfund.
- En løbende monitorering af udviklingen i kommunens udsatte boligområder og iværksættelse af eventuelle handlingsforslag, der skal sikre en positiv udvikling i områderne samt forebygge udviklingen af nye udsatte boligområder.
- Føre tilsyn med gennemførelsen af udviklingsplanen for Sundparken. Herunder udarbejdelse af statusrapporter på udviklingsplanens milepæle samt foretagelse af eventuelle revisioner, hvis der skulle være ændringer eller afvigelser hertil.
- Udarbejdelse af en helhedsplan for Sundparken.
- Udarbejde en fælles udlejningsaftale i samarbejde med kommunens almene boligorganisationer, som sikrer, at alle kommunens almene boligområder har en bæredygtig beboersammensætning.
- Efter behov at sikre en kriminalpræventiv indsats undervejs i udviklingen af områderne, så områderne forbliver trygge at leve og færdes i.



- Afholde dialog- og informationsmøder med beboere omkring udviklingen af de udsatte boligområder. Byråd og faste udvalg kan anmode udvalget om af gennemføre analyser, forbedrende initiativer mv. inden for det beslægtede opgaveområde.

### **Bestyrelsen**

#### **Medlemmer**

Bestyrelsen for den boligsociale helhedsplan, Bo Trivsel, i Horsens Kommune består af:

- Charlotte Lyrskov, Kommunaldirektør
- Bjarke Hilding Thomsen, Beskæftigelseschef
- Mette Spring, Børn og Forebyggelseschef
- Steffen Møller Borgbjerg, direktør i Albo
- Michael Meldgaard, direktør i Albo
- Jørgen Pommerencke, forretningsfører i Bolig Horsens
- Michael Thomsen, direktør i Boligdata Horsens
- Lars Todbjerg-Hansen, kundechef i Domea Horsens
- Lars Due Juhre, forretningsfører i Lejerbo
- Anita Skarregaard Dideriksen, forretningsfører i Boligkontoret Danmark

Bestyrelsen betjenes af boligsocial chef i Bo Trivsel samt konsulent i Børn Unge og Kultur, Horsens Kommune.

#### **Mødefrekvens**

Bestyrelsen mødes 2 gange om året.

#### **Formål**

Bestyrelsen har ansvar for gennemførelse af den boligsociale helhedsplan, herunder at sikre koordinering af de boligsociale indsatser samt fremdrift, målstyring og økonomi i helhedsplanen. Bestyrelsen har desuden mulighed for at foretage justeringer i helhedsplanen efter behov. Derudover er det bestyrelsens opgave at sikre, at helhedsplanen bliver en integreret del af den samlede bystrategiske indsats.

#### **Opgaver**

Bestyrelsens opgave er at styre udviklingen af den boligsociale helhedsplan og sikre, at projektudviklingen sker planmæssigt. Helt konkret er bestyrelsen ansvarlig for:

- At gennemføre helhedsplanen 2024-2027, herunder følge op på indsatser og aktiviteter.
- At bringe relevante sager til politisk behandling i §17.4-udvalget vedrørende udsatte boligområder og parallelsamfund.
- At følge op på de boligsociale indikatorer og data.
- At ajourføre helhedsplanens aftaler.
- At godkende årlige budgetter og regnskaber.
- At godkende ansøgninger til Landsbyggefonden, herunder prækvalifikation samt ansøgning til kommende helhedsplan.

### **Forretningsudvalget**

**Medlemmer** Forretningsudvalget består af:



- Charlotte Lyrskov, Kommunaldirektør
- Steffen Møller Borgbjerg, direktør i Albo
- Michael Meldgaard, direktør i Albo
- Jørgen Pommerencke, forretningsfører i Bolig Horsens

Forretningsudvalget betjenes af boligsocial chef i Bo Trivsel samt konsulent i Børn Unge og Kultur, Horsens Kommune.

**Mødefrekvens** Forretningsudvalget mødes seks gange årligt (heraf to gange digitalt).

**Formål** Forretningsudvalget har til opgave at forberede samt følge op på bestyrelsesmøderne.

### **Koordinationsudvalget**

**Medlemmer** Koordinationsudvalget består af:

- Bjarke Hilding Thomsen, Beskæftigelseschef, Job og Velfærd, Horsens Kommune
- Søren Møller Madsen, Afdelingsleder, Aktivitetsparate og Rehabilitering, Job og Velfærd, Horsens Kommune
- vakant, Centerleder, Center for Psykiatri og Socialt Udsatte, Job og Velfærd, Horsens Kommune
- Bettina Bach, Boligsocial chef, Bo Trivsel
- Rikke Østergaard Pedersen, Konsulent, Børn Unge og Kultur, Horsens Kommune

**Mødefrekvens** Koordinationsudvalget mødes kvartalsvist.

**Formål** Koordinationsudvalget skal sikre den daglige drift imellem bestyrelsesmøderne.

### **Følgegruppe – SSP-møder**

SSP-møder fungerer som følgegruppe til den boligsociale indsats. Indtil sommeren 2023 blev der afholdt SSP-møder i hhv. Sydbyen og Østbyen, men pr. efterår 2023 er møderne slået sammen pga. stort sammenfald i aktører (SSP, politi, familiecenter, Bo Trivsel). Er der behov for flere møder ift. enkeltstående begivenheder arrangeres de i regi af SSP-møderne. Til møderne deltager lokale aktører på praksisniveau på børne- og ungeområdet mm.

### **Deltagere**

- SSP - Horsens Ungdomsskole
- Etnisk Familieteam, Familiecenter Horsens
- Politi
- Ungecenteret
- Langmarksskolen og Byskolen, afd. Lindvigsvej
- Gefionsgaarden
- Daginstitutionen Rytterkilden og daginstitution Børneuniverset
- Bo Trivsel
- mm

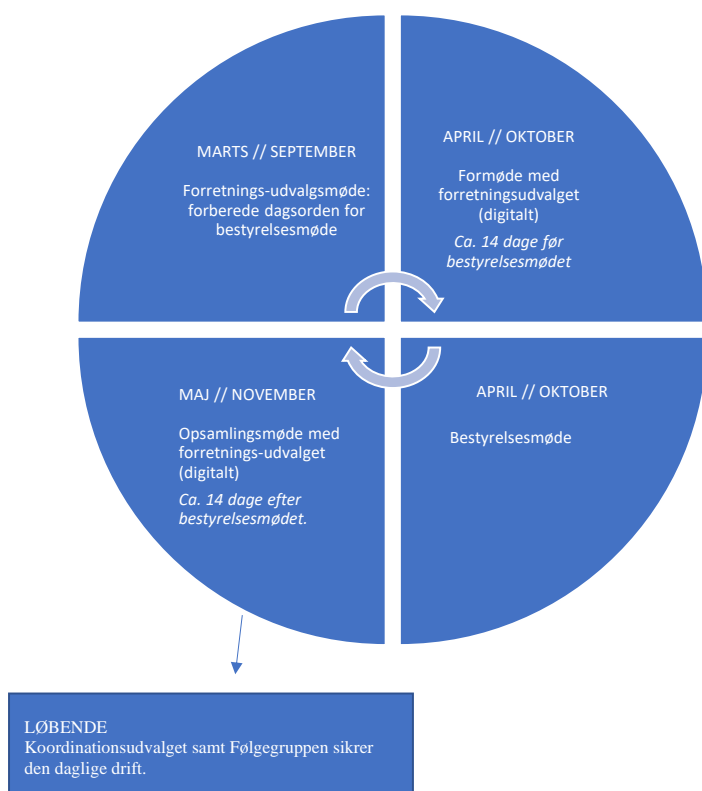
**Mødefrekvens** Følgegruppen mødes fire gange om året. Leder af Bo Trivsel mødes desuden bilateralt med flere af deltagerne flere gange om året.



**Formål** med møderne er at orientere og koordinere indsatser og fokusområder ift. børn, unge og familier med særligt fokus på de boligsociale områder.

### Årshjul – Den boligsociale helhedsplan

Mødecadence for bestyrelsen og forretningsudvalget i den boligsociale helhedsplan:



### Beboerdemokratiet

Beboerdemokratiet indgår ikke i organisationsdiagrammet og har ikke beslutningskompetence i den boligsociale helhedsplan. Beboerdemokrater og beboergrupper kan fungere som bindeled mellem beboere og den boligsociale indsats og kan videreformidle beboerindtryk/bekymringer for afdelingernes udvikling. Beboerdemokraterne og beboergrupperne er særligt vigtige medspillere ift. Sammenhængskraft og Medborgerskab.

Den boligsociale leder deltager til beboermøder i de boligsociale afdelinger årligt. Derudover indkaldes alle beboerdemokrater i de 16 afdelinger, der indgår i den boligsociale



indsats, til et årligt møde, hvor den boligsociale indsats afrapporterer på året der gik, planer for det kommende år og indgår i dialog med og tager imod input fra beboerdemokraterne.

#### 4. Samspil med centrale tiltag og indsats i boligområdet

I Sundparken og Sønderbro er der indført boligtildelingskriterier og fremskudte beskæftigelsesindsats. Nedenstående figur viser sammenhængen mellem de eksisterende strategier og politikker, de overordnede visioner, målsætningen for udsatte boligområder samt de fire indsatsområder:



#### Udviklingsplan Sundparken

Da Sundparken er karakteriseret som et 'omdannelsesområde', er der udarbejdet en lovbestemt udviklingsplan for afdelingen. Sundparken har fået dispensation til at nedbringe andelen af almene familieboliger til 60% i stedet for 40%, som er lovens udgangspunkt. I 2023 er tallet 86,7%. I udviklingsplanen arbejder man strategisk med nedrivning, ombygning og nybyg, så man åbner Sundparken op og bryder med det ensartede indtryk. Milepælen for 2023 er udskudt til 2024, hvor de første nedrivninger/ombygninger påbegyndes. Udskydningen skyldes eftervirkninger af covid-19 og den aktuelle økonomiske situation i entreprenørydelser. Uagtet udskydelsen forventes udviklingsplanen dog at være gennemført i 2030, som lovgivningen foreskriver. Udviklingsplanen vedrører også de to aktivitetshuse (Sundparkhallen og Aktivitetshuset) i Sundparken. Der vil være fokus på, at beboerne og Bo Trivsel fortsat vil have adgang til aktivitetshuse inden der laves ændringer.



Herunder ses milepæle for udviklingsplanen<sup>3</sup>:

År	Milepæle	Gennemført	Andel almene familieboliger
2019		✓	86,7 pct.
2020		✓	86,7 pct.
2021		✓	86,7 pct.
2022			86,7 pct.
2023	Nedrivning/ nedrenovering af 24 boliger.		82,7 pct.
2024	Nedrivning/ nedrenovering af 24 48 boliger.		78,7 pct.
2025	Nedrivning/ nedrenovering af 24 boliger.		74,7 pct.
2026	Nedrivning/ nedrenovering af 24 boliger.	Nybyg af 12 private boliger.	69,3 pct.
2027	Nedrivning/ nedrenovering af 28 boliger.	Nybyg af 20 private boliger.	62,7 pct.
2028		Nybyg af 20 private boliger.	60,7 pct.
2029		Nybyg af 22 private boliger.	58,8 pct.
2030			58,8 pct.

4

### Strategisk udviklingsplan

Som supplement til den lovpligtige udviklingsplan har Horsens Kommune og Albo indgået aftale om en strategisk udviklingsplan for Sundparken, som omfatter Sundparkens nærområde<sup>5</sup>. I den strategiske udviklingsplan er der tillige fokus på sociale og fysiske indsatser udover rammerne for den lovpligtige udviklingsplan.

<sup>3</sup> Overstregningerne i diagrammet viser udviklingen i planen og altså forskellen fra den oprindelige plan til den faktiske plan. Nedrivningerne i 2023 blev udskudt efter corona og prisstigninger, så der i 2024 skal nedrives 48 boliger i stedet for 24 i 2023 og 24 i 2024.

<sup>4</sup> Afrapportering på udviklingsarbejdet i Sundparken 2022 <https://dagsordener.horsens.dk/vis/pdf/bilag/9dcc832b-b728-43a0-a4a1-f4fe04f77969/?redirectDirectlyToPdf=false>

<sup>5</sup> Strategisk udviklingsplan for Sundparken file:///C:/Users/Bruger/Downloads/28672%20(1).pdf



### Sønderbro

Sønderbro kom i 2021 af listen over udsatte boligområder, og er nu på listen over forebyggelsesområder, som blev oprettet i 2021. I 2022 har Sønderbro yderligere bevæget sig i positiv retning på samtlige af parallelsamfundslistens kriterier særligt ift. kriminalitet, hvor andelen af dømte ikke længere opfylder forebyggelseslistens kriterie. Samlet opfylder Sønderbro fire af kriterierne fra forebyggelseslisten og ét af kriterierne fra listen over udsatte boligområder<sup>6</sup>. Horsens Kommune og Albo har bestemt at Sønderbro forbliver omfattet af kombineret udlejning, således borgere på kontanthjælp, uddannelseshjælp og selvforsørgelses- og hjemrejseydelse samt overgangsydelse ikke har mulighed for at flytte ind for at bibeholde den positive udvikling. I 2022 blev der lavet en supercykelsti igennem Sønderbro, og afd. Sønderbrogade, Mimersgade mfl. blev ligeledes renoveret. Frejasgade og Axelborg står ligeledes overfor renoveringer. I Axelborg følger en infrastrukturplan, facaderenovering og boligmodernisering. I forbindelse med at København er udpeget til arkitekturhovedstad i 2023 af UNESCO, har Landsbyggefonden udskrevet en international idékonkurrence, som skal bidrage til socialt bæredygtige naboskaber for generationer i fremtiden. Axelborg er case i konkurrencen "Neighbourhoods for Generations", som afsluttes i oktober 2023, hvor fire vinderideer vil modtage økonomisk støtte og ekspertrådgivning til at udvikle og tilpasse ideerne<sup>7</sup>.

### Fysiske omdannelser

De sidste par år har mange afdelinger under den boligsociale indsats gennemgået renovering. Det gælder bl.a. Vesterport, Beringsvænget, Konsul Jensens Gade 17 og Østerled og som nævnt ovenfor, står flere afdelinger klar til renoveringer.

Den boligsociale indsats understøtter de fysiske omdannelser ved bl.a. brobygning, formidling og fællesskabende indsatser. Visionen for både de fysiske og den sociale helhedsplan er at skabe attraktive boligområder til gavn for nuværende og kommende beboere, hvor boligområderne ses som en velfungerende del af den omkringliggende by.

Under 2. *Vision for boligområdet* beskrives Horsens Kommune og boligorganisationernes fælles strategi for udsatte boligområder og parallelsamfund, den lovbestemte udviklingsplan for Sundparken og den strategiske udviklingsplan Sundparken.

Organiseringen beskrevet i 3. *Organisering* ovenfor viser sammenhængen mellem det politiske, det strategiske ledelsesniveau og det praktiske niveau med §17.4-udvalget vedrørende udsatte boligområder og parallelsamfund, boligsocial bestyrelse, koordinationsudvalg og følgegruppe i form af SSP-møder.

Bo Trivsel er en kendt aktør og har siden 2020 arbejdet med entydig ledelse, hvilket bl.a. betyder, at der allerede er et omfattende samarbejde med aktører i områderne. Af nøgleaktører kan nævnes:

**Boligorganisationerne** herunder beboerhuse, driftsenheder, administration, afdelings- og organisationsbestyrelser mm

<sup>6</sup> Sønderbro – opdateret datagrundlag januar 2023. Horsens Kommunes datagrundlag til 17.4-udvalget vedrørende udsatte boligområder og parallelsamfund. fundet d. 11.2.2023.  
<https://dagsordener.horsens.dk/vis/pdf/bilag/421da426-1d6f-42eb-b25e-db341ab888f2/?redirectDirectlyToPdf=false>  
<sup>7</sup> <https://www.neighbourhoodsforgenerations.com/>



**Kommunale aktører** herunder fremskudt jobindsats, Jobcenter Horsens, daginstitutioner, Ungdomsskolen – SSP, Ungecenter, folkeskoler, Familiecenter Horsens, Fritidsafdelingen, Sund by, Horsens Bibliotek mm

**Fritids- og foreningsliv** herunder KFUMs sociale arbejde, DGI, Broen-Horsens, Dansk Flygtningehjælp, Headspace Horsens, Husrum Horsens, Motionscirklen mm

Konkrete indsats herudover, der understøtter eller understøttes af Bo Trivsels arbejde, beskrives under problemkompleks for de enkelte indsatsområder.

Den boligsociale indsats bygger videre på et godt fundament, som sammen med kommunale og andre aktører samt fysiske omdannelser, kan skabe endnu bedre liv og trivsel i Horsens' udsatte boligområder.

## 5. Overordnede mål og indikatorer for den boligsociale indsats

Landsbyggefonden har med afsæt i lovgivningen fastsat indsatsområder, mål og indikatorer som retningsgivende for de boligsociale indsatser, der får støtte inden for rammerne af 2019-26-midlerne og på grundlag af regulativet af 11. december 2019.

Der er formuleret faste overordnede mål, som den boligsociale indsats skal arbejde hen imod, samt opsat faste indikatorer i tilknytning hertil. Disse fremgår nedenfor. Der er i sammenhæng hermed fastlagt de indsatsområder, som den boligsociale indsats skal holde sig inden for (jævnfør afsnit 6 nedenfor).

Formålet med de faste overordnede mål og indikatorer er at sætte retning på den boligsociale indsats og følge udviklingen i det område, som modtager en bevilling. Udviklingen i området holdes op mod udviklingen i beliggenhedskommunen. På dette niveau er der opmærksomhed på den langsigtede udvikling, der også er afhængig af øvrige tiltag og den kernedrift, som den boligsociale indsats understøtter.

Bestyrelsen har ansvar for løbende at følge op på de faste overordnede mål for den boligsociale indsats. Til dette formål stiller Landsbyggefonden data for boligområdet til rådighed.

Som en del af den årlige revision i forbindelse med regnskabsaflæggelsen skal boligorganisationen over for revisionen dokumentere, at denne opfølgning sker.

Mål	Indikator	Baseline bolig-område	Baseline kommune (evt. andet)	Baseli neår	Datakilde
	Andel 1-5-årige i dagtilbud	92 %	85,2 %	2022	LBF Beboerdata
	Karaktergennemsnit i dansk og matematik for 9.-klasseselever	5,3	7,4	2021	LBF Boligsocial data



## LANDSBYGGEFONDEN

Der skal ske et fagligt løft af børn og unge, så flere bliver skoleparate, og flere tager en uddannelse	Andel 18-29-årige, der har grundskole som højest fuldførte uddannelse, og som ikke er i gang med en uddannelse	28,8%	16,2%	2022	LBF Boligsocial data
Flere bliver tilknyttet arbejdsmarkedet	Andel 15-29-årige, der hverken er i gang med en uddannelse eller er i beskæftigelse (restgruppen)	25,6%	14,4%	2021	LBF Boligsocial data
	Andel 18-64-årige, der er uden tilknytning til arbejdsmarked og uddannelse	38,3%	14,5%	2022	LBF Boligsocial data
Børn og unge skal støttes i et liv uden kriminalitet, og områderne skal opleves trygge	Andel 15-29-årige, som er sigtet mindst én gang	2,8%	2,0%	2021	LBF Boligsocial data
	Andel beboere over 18 år, der føler sig grundlæggende trygge i boligområdet	76%	93%	2021	VIVEs tryghedsnotat
Flere er en del af fællesskabet og deltager aktivt i samfundet	Andel beboere over 18 år, der laver frivilligt arbejde	Aktiv i frivilligt arbejde i boligområde 6%; Aktiv i frivilligt arbejde i boligområde 11%	Aktiv i frivilligt arbejde i boligområde 17%; Aktiv i frivilligt arbejde i boligområde 12% (befolkningen)	2021	VIVEs tryghedsnotat
	Andel stemmeberettigede, der har stemt ved seneste kommunalvalg/folketingsvalg	68,8%	83,8%	Folketingsvalg 2019	LBF Boligsocial data

### 6. Indsatsområder



De fastlagte indsatsområder, som den boligsociale indsats skal holde sig inden for, er *Uddannelse og livschancer, Beskæftigelse, Kriminalitetsforebyggelse og Sammenhængskraft og medborgerskab.*

I dette afsnit skal **problemkomplekset** for hvert af de indsatsområder, der indgår i den boligsociale indsats, beskrives. Problemkomplekset skal forstås som de centrale **kerneudfordringer**, den boligsociale indsats skal adressere inden for det enkelte indsatsområde. Beskrivelsen skal være konkret og dataunderbygget.

Bemærk, at den specifikke beskrivelse af indsatsområderne med delmål, aktiviteter og den indbyrdes ansvars- og rollefordeling mellem de parter, der er involveret i indsatsen, fastlægges i særskilte delaftaler – én delaftale pr. indsatsområde. Indholdet i delaftalerne skal pege hen imod de fastsatte mål i nærværende strategiske samarbejdsaftale.

## **Uddannelse og livschancer**

### **Problemkompleks for indsatsområdet**

#### **Mål**

- *Der skal ske et fagligt løft af børn og unge, så flere bliver skoleparate, og flere tager en uddannelse.*
- *Børn og unge skal støttes i et liv uden kriminalitet*

Børn, der vokser op i udsatte boligområder, er generelt socioøkonomisk dårligere stillet end andre børn. For disse børn gælder det, at forældregenerationen har et lavere uddannelsesniveau, lavere beskæftigelsesgrad og lavere indkomst, end resten af befolkningen, og dertil kommer højere risiko for misbrug, psykisk og fysisk sygdom samt kriminalitet. Er familien indvandrere eller efterkommere kan der tillige være sproglige og kulturelle udfordringer, som børnene skal navigere i.

I AF er der 932 børn i alderen 0-17 år og 1.024 unge i alderen 18-29 år, hvoraf ca. 55 % af de 0-29-årige er indvandrere og efterkommere. Hele 96,64% er i dagtilbud i AF, hvilket er over 10 procentpoint højere end både HL og HK<sup>8</sup>. Trivslen i 4-9.klasse er god, men ikke helt på samme niveau som HK nemlig hhv. 3,42% mod 3,49%.

#### **Uddannelse**

Karaktergennemsnittet er faldet i AF med næsten en karakter fra 2019-2020 til 5<sup>9</sup> og er 2 karakterer under HK som ligger på 7. De to skoler, der er tilknyttet områderne, og hvor mange af de skolesøgende børn går, har et gennemsnit i 2020 på hhv. 7,4 (Langmarkskolen) og 6,7 (Horsens Byskole)<sup>10</sup>. Langmarkskolen har talent-idrætsklasser, som tiltrækker børn fra hele kommunen, hvilket trækker gennemsnittet op for skolen som helhed, men karaktergennemsnittet for børn i afdelingerne følger ikke med. Derudover er andelen af elever med gennemsnit på mindst 2,0 i både dansk og matematik ved afgangsprøve i 9. klasse kun 80,6 % i AF mod 95,5 % i HK<sup>11</sup>.

**Kommenterede [HH1]:** Hvad med frafald på uddannelser samt omfanget af unge, der får 2 i gennemsnit ved deres afgangseksamen. De tal er ikke så gode

**Kommenterede [BBBT2R1]:** Vigtigt. Hermed indskrevet.

<sup>8</sup> 85,38% HL og 84,33% HK

<sup>9</sup> fra 5,9 til 5,0

<sup>10</sup> Data hentet fra Uddannelsesstatistik.dk pr 4.10.2022

<sup>11</sup> Boligsocial data, LBF, 2021.



Karaktergennemsnittet i grundskolen har betydning for børns fremtid, da det er en indikator for chancerne for at opnå uddannelse og beskæftigelse senere i livet. Måske er det dette mønster, vi kan se, når der i AF er over dobbelt så mange af de 15-64-årige, der kun har grundskole som højst gennemførte uddannelse (herefter HGU) som i HK<sup>12</sup>. Zoomer vi ind, er de 15-17-årige dog rigtigt godt med, med over 95%, der er i gang med uddannelse.

De 18-29-årige i AF, der er i gang med uddannelse, er ligeledes på niveau med HK med 35%, men ift. gymnasial uddannelse og mellemlang og lang uddannelse, er de 18-29-årige i AF 5 procentpoint under HK<sup>13</sup>.

Fire af AFs 16 afdelinger ligger over kriteriet for parallelsamfund mht. grundskole som HGU (>60%)<sup>14</sup>. Mens de resterende afdelinger nærmer sig fra Lindskovparken med 50,5% som laveste og afd. 3 Østerled, der nærmer sig de 60% med 59,5% med grundskole som HGU.

Andelen af de 18-29-årige, som i løbet af året har afbrudt en uddannelse og ikke er påbegyndt en ny er næsten dobbelt så højt i AF som i HK, nemlig 17,2 % mod 9,5 %, og tallet er stigende over de sidste fem år<sup>15</sup>.

Ifølge VIVE har uddannelse en stor kompenserende betydning for børn med forældre i restgruppen uden tilknytning til arbejdsmarked og uddannelse. Uddannelse er altså med til at reducere chancen for udsatte boligområder.

### Fravær

Langmarksskolen og Byskolen afd. Lindvigsvej beretter begge om bekymrende fravær, og selvom det ikke kan ses på uddannelsesstatistik<sup>16</sup>, så fylder det hos skolerne og i familieafdelingen og ungecenteret, bl.a. også fordi højt fravær er en risikofaktor ift. at blive del af NEET-gruppen (Not in Employment, Education or Training).

VIVE finder, at børn i udsatte positioner oftere har ulovligt fravær. Disse elever kommer oftere fra hjem med økonomisk udsatte forældre, som desuden er udfordret psykisk og socialt. Derudover har eleverne oftere selv tegn på psykisk mistrivsel, psykiske vanskeligheder, misbrug og kriminalitetserfaringer<sup>17</sup>. Børns vilkår peger på kortsigtede konsekvenser af elevers fravær som bl.a. social isolation, mistrivsel, dårligere faglige præstationer i skolen, ringere mestring af hverdagsaktiviteter, stress og angst<sup>18</sup>.

Langsigtede konsekvenser af fravær i folkeskolen er bl.a. dårligere resultater ved folkeskolens afgangsprøve og særligt for de børn, der ligger i den laveste ende af karakterskalaen, som samtidig er de børn, der har mest fravær<sup>19</sup>. Elever med meget fravær har større risiko for ikke at få en uddannelse eller at droppe ud. Fravær er ligeledes en risikofaktor for sociale, psykiske og økonomiske udfordringer i voksenlivet<sup>20</sup>. Fravær tager ofte først fart i udskolingen, men VIVEs panelanalyse, der følger elever over det meste af deres folkeskoletid viser, at elever, der har højt fravær i udskolingen, har

<sup>12</sup> AF 39,29 % og HK 16,86%

<sup>13</sup> Gymnasial uddannelse: AF 9,74%, HK 14,89%. Mellemlang og lang videregående uddannelse: AF 9,64 %, HK 14,89%

<sup>14</sup> Hhv. Trianglen 63,4%, Axelborg 74,7%, Sønderbrogade mm 66,4%, Sundparken 80,3%

<sup>15</sup> Boligsocial data, LBF, 2021.

<sup>16</sup> <https://uddannelsesstatistik.dk>

<sup>17</sup> Kjer mfl. *Evaluering af lov om styrket forældreansvar*, VIVE, 2023

<sup>18</sup> (2020) Skolens tomme stole. Skolefravær set fra barnets perspektiv. Rapporten er en del af et partnerskab mellem Børns Vilkår og Egmont Fonden.

<sup>19</sup> Kristensen, N. m.fl. (2020). Panelanalyse af Bekymrende skolefravær. VIVE – Det Nationale Forsknings- og Analysecenter for Velfærd

<sup>20</sup> Skoles tomme stole



haft et højere sygefravær igennem hele skoletiden sammenholdt med elever uden fravær<sup>21</sup>.

De lokale skoler i de udsatte boligområder i Horsens kender udfordringerne med fravær og særligt, at årsagerne og dermed løsningerne kan være mange. De oplever således både 'drypvis' fravær – ofte allerede i indskoling – hvor man kan tale om 'forældremotiveret fravær', hvor forældrene holder børnene hjemme eller ikke magter ansvaret for børnenes skolegang<sup>22</sup>. Ligeledes oplever skolerne decideret 'skolevægning', hvor børnene fx har angstproblematikker eller andre psykiske udfordringer, ligesom skolerne også oplever "pjæk", som fx handler om ikke at komme tilbage efter en tandlægetid eller komme for sent mm. Folkeskolerne arbejder lokalt med fraværproblematikker og samtidig har Horsens Kommune et internt tværfagligt team, der arbejder overordnet og undersøgende på fraværproblematikker.

### Sprog

Alle børn i Horsens Kommune sprogvurderes, når de er 3,3 år, 5 år og inden uge 42 i børnehaveklassen. Børne- og Undervisningsministeriets materiale *Sprogvurdering 3-6* anvendes til vurderingerne. I Daginstitution Børneuniverset, der ligger i forlængelse af Sønderbro, sprogvurderes børnene forsøgsvis ved 2,1 og 4,1 år for at have mere tid til at iværksætte indsatser inden skift til hhv. børnehave og skole. For skolebørn, der går i skole, hvor mindst 30% af børnene bor i et område, der inden for de seneste tre år har været udpeget på listen over udsatte boligområder, er der krav om obligatoriske sprogprøver for at rykke op i næste klasse. Dette gælder for Langmarksskolen, som optager børn fra Sundparken, der er på listen over parallelsamfund. På Langmarksskolen går der også børn fra de øvrige afdelinger i østbyen: Flintebakken, Nørreport, Beringsvænget, Østerled og Lindeparken/Kollegievænget.

I Byskolen, afdeling Lindvigsvej, som ligger op ad Sønderbro og optager børn fra afdelinger i sydbyen: Sønderbrogade, Absalonsgade m.fl., Sønderport, Axelborg og Frejasgade, er sprogtestene obligatoriske i 2023, da området var på listen over udsatte boligområder i 2020. Derefter frafalder kravet til sprogtest, hvis Sønderbro forbliver af listen.

Daginstitutionerne og skolerne arbejder intensivt med børnenes sprog. I skoleåret 21/22 var der ingen børn, der blev vurderet ikke-sprogparate i de pågældende skoler. Der arbejdes med at sikre en indholdsmæssig rød tråd for sprogprøverne fra dagtilbud til skole. Derudover arbejdes der i de kommunale dagtilbud i Horsens Kommune med at fremme børnenes sproglige kompetencer i hverdagspædagogikken med erfaringer fra bl.a. "Vi lærer sprog i vuggestuen og dagplejen" og "Vi lærer sprog plus".

En evaluering af de obligatoriske sprogprøver udarbejdet for Styrelsen for Undervisning og Kvalitet har konkluderet at *sprogprøverne ikke har nogen dokumenteret gavnlig effekt på den sproglige udvikling og trivsel og sprogprøverne er ikke et validt og pålideligt måleinstrument*, da de er baseret på subjektive vurderingskriterier<sup>23</sup>.

Både daginstitutionerne og skolerne peger på, at sprog stadig er vigtigt at arbejde intensivt med, da mange børn i de udsatte boligområder har forældre med andre modersmål og dårlige danskundskaber, eller forældre med begrænset eller ingen skole/uddannelseserfaring. Det betyder ofte, at forældrene kan have svært ved at tro på deres egne evner til at sprogstimulere deres børn og kan også have betydning for hvor rigt et sprog, man bruger med sine børn.

<sup>21</sup> Kristiansen, N. m.fl. (2020) panelanalyse.

<sup>22</sup> Skolens tomme stole

<sup>23</sup> Bleses, D. m.fl. (2022) Evaluering af obligatoriske sprogprøver.



### Forældreinvolvering

Det er daginstitutionerne og skolernes kerneopgave at arbejde med børnene, men der hvor det kan blive ressourcetungt, er i forældrekontakten og forældreinvolveringen, da familier i udsatte positioner, kan have behov for mere støtte og rådgivning, end ressourcestærke familier. Institutionerne mærker det ved at både ledelse og medarbejdere bruger mere tid på familierne, og at de i mange tilfælde skal være meget konkrete og vedholdende for at få forældrene til at deltage aktivt i fx forældremøder, lektielæsning, børnenes liv på internettet, leg og dansk (børne)kultur fx at danske børn kommer udenfor hver dag, når de er i daginstitution og skole også selvom det regner.

Overgangen fra børnehave til skole, kræver meget af forældrene, da det forventes, at børnene møder til tiden, ikke har ulovligt fravær, og at forældrene orienterer sig i aula mm. Den kulturelle oversættelse tager ressourcer, hvis forældrene skal klædes ordentligt på. Til gengæld viser DCUs evaluering af forældreinvolvering og forældresamarbejde, at det kan bidrage til bedre kognitiv og social udvikling hos socialt udsatte børn og unge<sup>24</sup>.

Ifølge VIVE har det betydning for opvækst, skolegang og uddannelse at vokse op med forældre, og særligt mor, i restgruppen, dvs. forældre uden tilknytning til arbejdsmarkedet eller uddannelse. *Børn med mødre i restgruppen skoleudsættes oftere, har lavere grad af trivsel i skolen, mere fravær, lavere karakter i nationale test og afslutter i mindre grad folkeskolen med afgangseksamen*<sup>25</sup>. Det tværfaglige samarbejde blandt de lokale velfærdsaktører, kommunale såvel som boligsociale, peger VIVE på som afgørende i deres evaluering af boligsociale indsatsers bidrag til at forbedre børn og unges livschancer. Ifølge VIVE ser det ud til at børn med restgruppeforældre klarer sig bedre i de udsatte boligområder med en boligsocial helhedsplan, end i områder uden. De lokale velfærdsaktører i de udsatte boligområder i Horsens peger på forebyggelse og arbejdet rundt om og med familierne, som en indsats, der løfter deres kerneopgave.

### Fritidsliv

Forældrenes involvering i børn og unges hverdag er en beskyttende faktor ift. unges risikoadfærd. Fritidsliv kan derimod både have beskyttende og risikofremmende betydning for unge. Unges fritidsliv har betydning for adfærd, trivsel og udvikling.

De lokale velfærdsaktører i Horsens peger ligeledes på vigtigheden af, at børn og unge har adgang til positive fællesskaber og organiserede aktiviteter i fritiden. Børn og unge i områderne skal have alternativer til risikoadfærd og en gadeorienteret livsstil.

I en kortlægning af unges risikoadfærd, finder SDU, at deltagelse i organiserede sports- og fritidsaktiviteter har en beskyttende betydning for unges brug af rusmidler, både for det enkelte individ, men også når man kun er en del af en skole eller et nærmiljø, hvor det er normen at gå til sport og fritidsaktiviteter. De finder desuden at deltagelse i

<sup>24</sup> Dyssegaard, C. B. og Egelund, N (2016). Systematisk kortlægning om forældreinvolvering og forældresamarbejde, der kan fremme læring hos socialt udsatte børn og unge i dagtilbud og skole. Dansk Clearinghouse for Uddannelsesforskning (DCU), Aarhus Universitet.

<sup>25</sup> Christensen, G, m.fl. (2022). Chanceulighed i udsatte boligområder. En analyse af boligsociale helhedsplaners bidrag til at forbedre børn og unges livschancer. VIVE.



organiserede sports- og fritidsaktiviteter er særligt fordelagtigt for de unge, der er eksponeret for risikofaktorer ift. venner og forældre. I de udsatte boligområder i Horsens er der ikke store udfordringer med kriminalitet og risikoadfærd, men der er færre rollemodeller i områderne, hvor uddannelsesniveaut og arbejdsmarkedstilknytningen er lav.

Studiet finder, at det ikke er den bestemte aktivitet, men nærmere organiseringen, engagementet og den sociale kontekst, som fungerer beskyttende<sup>26</sup>. I Bo Trivsel fokuserer vi derfor på at få præsenteret de unge for mange forskellige tilbud, så der er noget for de fleste.

Fritidsjob er ligeledes en beskyttende faktor, som bliver behandlet yderligere i næste afsnit "Beskæftigelse".

## Beskæftigelse

### Problemkompleks for indsatsområdet

#### Mål

- Flere bliver tilknyttet arbejdsmarkedet

At stå uden for arbejdsmarkedet, hvad enten det er midlertidigt eller permanent, betyder en lang række afsavn og udfordringer, bl.a. af økonomisk karakter, men ofte også ift. isolation og helbred. Mange af de borgere, som står uden for arbejdsmarkedet i de udsatte boligområder, har udfordringer udover arbejdsløshed og ofte af kompleks karakter såsom psykisk sygdom, manglende arbejdsidentitet, afbrudte uddannelser, misbrugsproblematikker, lavt sprogligt niveau, fysiske skavanker. Indsats, der skal hjælpe disse borgere i beskæftigelse, kræver ofte tværfagligt samarbejde og koordinering og en tæt håndholdt indsats, som kan ændres løbende ift. de udfordringer, der stødes på undervejs. Beskæftigelsesindsatsen går ofte hånd i hånd med indsats for medborgerskab og sammenhængskraft, da social isolation og manglende fællesskaber ofte er en del af at stå udenfor arbejdsmarkedet. Derudover peger indsatsen også på uddannelse og livschancer, da forældre, ældre søskende og andre i boligområderne kan fungere som rollemodeller eller ligefrem som jobformidlere, hvis de er tilknyttet arbejdsmarkedet. Det betyder også at de har en forståelse for, hvad det kræver, så de bedre kan vejlede deres børn og familier.

#### Beskæftigelsesgrad

Hvor andelen af beskæftigede i HK og HL er over 75%, gælder det kun halvdelen af beboerne i AF. Hele fem af de 16 AF falder for beskæftigelseskravet ift. kriterier for parallelsamfund med over 40 % udenfor arbejdsmarkedet. Frejsgade ligger i bunden med 51% uden for arbejdsmarkedet og kun en enkelt af de resterende AF ligger over beskæftigelseskravet for forebyggelsesområder, der skal være over 30%<sup>27</sup>.

Beskæftigelsesgraden er dog den samme for personer af dansk oprindelse som indvandrere og efterkommere i AF. Der er i en 8-års periode sket en lille stigning i andelen af beskæftigede i både AF, HK og HL. De sidste års økonomiske opsving og

<sup>26</sup> Kjeld, S. G., Lund, L. og Andersen, S. (2021). Kortlægning af den islandske model. Familie, venner og fritid som beskyttende faktorer for unges rusmiddelbrug. Statens institut for folkesundhed, SDU.

<sup>27</sup> Horsens sociale boligselskab – afd?



mangel på arbejdskraft kan måske forklare noget af opsvinget. I en forventet forestående recession med bl.a. prisstigninger og nedskæringer, kan det formodes at det har konsekvenser for de beboere, der er på kanten af arbejdsmarkedet.

### Indkomst

I AF står næsten halvdelen uden for arbejdsstyrken, mens det kun gælder ca. 20% i HK og HL. Disse tal slår også igennem på indkomstsiden. Andelen af borgere med en indkomst på 300.000 og derover er dobbelt så høj i HK og HL som i AF. Den gennemsnitlige husstandsindkomst er næsten dobbelt så høj i HK og HL som i AF, hvor den gennemsnitlige husstandsindkomst er 354.712 kr. om året. Indkomstniveauet er dog steget i alle grupper med 10-12 %. Den største stigning er i HK som fra 2016-2020 er steget med 72.629 kr., mens AF blot er steget med 38.365 kr., dvs. ca. halvt så meget, som kommunen generelt. Uligheden er altså procentvis den samme, men i kroner og ører, forstørres den år for år.

Uligheden er altså stigende mellem de højeste og laveste indkomstgrupper. Det samme gør sig gældende for den gennemsnitlige personlige indkomst. Den personlige indkomst i HK er næsten 150.000 kr.<sup>28</sup> højere end afdelingernes, hvilket svarer til at indkomsten i afdelingerne kun udgør 59% af kommunens gennemsnitlige personlige indkomst. Der er dog sket en positiv forbedring på indkomster på 300.000 kr. og derover, som er steget i afdelingerne såvel som HL og HK, således at lidt over 20%<sup>29</sup> har en indkomst over 300.000 kr. Det ligger dog stadig markant under HK, hvor det er næsten 50%<sup>30</sup>. I HK har næsten hver anden en indkomst på +300.000, hvor det i AF er ca. hver femte. Kigger vi på kriterier for parallelsamfund (indkomst <55%) og forebyggelsesområder (indkomst <65%), så er det kun én afdeling, der falder inden for parallelsamfundskriteriet (Frejasgade 53,3%), mens 831 af de andre afdelinger, har en indkomst der svarer til et forebyggelsesområde med mellem 55,7% (Sundparken) og 64,5% (Østerled). Definitionen af økonomisk fattigdom omfatter, at den enkelte person har haft en disponibel indkomst (efter skat og renteudgifter) på mindre end 50 pct. af medianindkomsten (i det enkelte år) i mindst tre sammenhængende år.

### Offentlig forsørgelse

Andelen af offentligt forsørgede fuldtidspersoner i 18-30-års-alderen er højere i AF end i HK og HL, men for de 30-64-årige er andelen næsten tre gange så høj nemlig 47,18%. Andelen af kontanthjælpsmodtagere i fuldtidspersoner i aldersgruppen 18-64 år er, trods et fald, næsten 10 % og dermed over dobbelt så høj som HK og HL. Andelen af førtidspensionister i fuldtidspersoner i aldersgruppen 30-64 år er tre gange så høj som HK og HL med 27,56%.

### Unge

Unge, der står uden for arbejdsmarkedet og uddannelse, kaldes NEET-gruppen (Not in Employment, Education or Training). Neet-gruppen kan yderligere inddeles i unge, som alene er udfordret ved at stå udenfor arbejdsmarked og uddannelse og unge, som derudover besidder andre udfordringer<sup>32</sup>. Aldersmæssigt taler man om NEET-gruppen fra 16-25/29 år. De udsatte unge i NEET-gruppen har komplekse sociale og sundhedsmæssige problemstillinger og kræver ofte vedvarende og tværfaglige indsats. For de unge betyder det at være i NEET-gruppen, forhøjet risiko for en lang række

<sup>28</sup> 148.180 kr

<sup>29</sup> 22,28%

<sup>30</sup> 49,21%

<sup>31</sup> Sønderport, Sundparken, Trianglen, Midtbyen, Østerled, Axelborg, Mimergade mm, Flintebakken.

<sup>32</sup> Vedholdenhed: Små skridt af stor betydning.

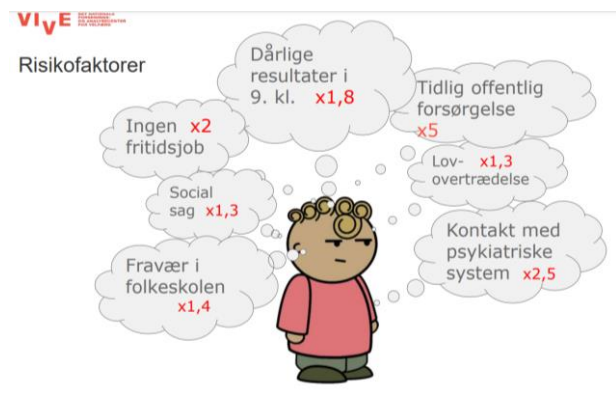


socioøkonomiske og sundhedsmæssige faktorer også senere i livet fx lav indkomst, risiko for langvarig arbejdsløshed, forværret sundhed og social isolation. I et samfundsøkonomisk perspektiv er der øgede udgifter til sociale indsatser, sundhedsvæsen og overførselsindkomster. I de udsatte boligområder i Horsens er andelen af unge 18-29-årige, der har grundskole som højest gennemførte uddannelse og ikke er i gang med en uddannelse næsten dobbelt så høj (28,8%) som HK (16,2%) og over dobbelt så høj som HL (12,9%)<sup>33</sup>. Det samme billede tegner sig ift. unge, som i løbet af året har afbrudt en uddannelse og ikke påbegyndt en ny med 17,2% i AF mod 9,5% i HK og 6,8% i HL<sup>34</sup>.

Ifølge VIVE er fravær i skolen, lave karakterer i 9.klasses afgangsprøver og tidlig offentlig forsørgelse (før den unge fylder 19) blandt de vigtigste faktorer for at forudse, om en ung ender i NEET-gruppen. Andelen af unge 15-29-årige, der hverken er i gang med en uddannelse eller er i beskæftigelse er næsten dobbelt så høj i AF (25,6 %) som HK (14,4%) og HL (13,3%). Elever med karaktergennemsnit på mindst 2 i både dansk og matematik er derudover markant lavere i AF (80,6%) end HK (95,5%) og HL (96,3%).

De mest udsatte unge i NEET-gruppen har bl.a. erfaringer med anbringelser i barndommen, sociale foranstaltninger, psykisk sygdom, kriminell adfærd, misbrug mm. De kommer ofte fra familier i udsatte positioner og er enten flyttet hjemmefra tidligt eller bor stadig hjemme.

Tidlig indsats og forebyggelse er vigtige komponenter for at forebygge at unge havner i NEET-gruppen. For at opnå positive resultater med unge i NEET-gruppen peger VIVE på at igangsætte en flæthed af indsatser parallelt og gøre indsatserne helhedsorienterede og vedvarende. Derfor er det også afgørende at flere parter arbejder sammen om gruppen. I de udsatte boligområder i Horsens samarbejder Bo Trivsel, Ungdomscenter Horsens, Jobcenter Horsens, Familiecenter Horsens, Ungdomsskolen Horsens mm om at arbejde forebyggende og sammenhængende. Fritidsjob er ligeledes en beskyttende faktor, der mindsker risikoen for at havne i NEET-gruppen. Herunder har VIVE illustreret en række risikofaktorer for unge ift. at havne i NEET-gruppen:



<sup>33</sup> LBF beboerdata, 2022.

<sup>34</sup> Ibid

**Kriminalitetsforebyggelse****Problemkompleks for indsatsområdet**

Kriminalitetsforebyggelse vil ikke være en selvstændig indsats, men et opmærksomhedspunkt, som vil høre ind under de øvrige indsatsområder. Mange af de udfordringer, der arbejdes med er 'vilde problemer', der kræver løsninger på tværs af indsatsområder og aktører. Der arbejdes tæt sammen med SSP og politi og monitoreres årligt ift. både tryghed og kriminalitetsbilledet.

**Sammenhængskraft og medborgerskab****Problemkompleks for indsatsområdet****Mål**

- Flere er en del af fællesskabet og deltager aktivt i samfundet og områderne skal opleves som trygge.

Sammenhængskraft og medborgerskab er på mange måder en forudsætning eller en grundpille for at lykkes med de andre indsatsområder i den boligsociale indsats. CFBU nævner bl.a. vigtigheden af netværk og relationer, tolerance og accept af andre samt tiltro til myndigheder, som positive effekter af at arbejde med sammenhængskraft og medborgerskab<sup>35</sup>. Derudover kan bl.a. nævnes sprog, ensomhed og isolation, fysisk sundhed såvel som mental trivsel og forebyggelse af negativ social kontrol og radikaliserings. Inden for området kan man arbejde brobyggende, forebyggende, orienteret mod lokalsamfundet eller samfundet som helhed. Sociale fællesskaber kan gavne såvel AF som det enkelte individ og skabe tryghed.

Følelsen af tryghed afhænger af mange faktorer bl.a. alder, køn, HGU osv. I politiets tryghedsundersøgelse 2021 angiver 70% af borgerne i de særligt udsatte boligområder (SUB-områderne), at de grundlæggende føler sig trygge i deres nabolag, hvilket er mindre end blandt borgere i HL (88,3%), og på samme niveau som i SUB-områderne i 2019.<sup>36</sup> En større andel af borgere i SUB-områderne end i HL, har oplevet "grupper af børn og unge, der hænger ud, rocker- og bandeaktiviteter, tilstedeværelse af misbrugere, hjemløse og/eller psykisk syge, personfarlig kriminalitet og andre typer af adfærd, der gør dem utrygge."<sup>37</sup> Sundparken i Horsens er SUB-område i politiets tryghedsundersøgelse. Ift. de andre SUB-områder, er Sundparken det syvende tryggeste område ud af 18, da 72,2% føler sig trygge. I HK svarer 89,9% at de føler sig grundlæggende trygge. I VIVEs notat til Tryghedsundersøgelse 2021 ses det, at Sundparken opleves som mindre tryk i relation til oplevet tryghed i boligområdet og oplevet tryghed omkring boligen<sup>38</sup>.

Notatet viser også, at der er mindre deltagelse i foreningsliv i Sundparken (9%) end i andre SUB-områder (16%) og HL (15%). I medborgerskabsundersøgelsen 2022 ses det, at 70% af etniske danskere er medlem af en forening, mens kun 47% af

<sup>35</sup> CFBU Inspirations- og videnskatalog 2022, s. 20. Hentet 20.10.22

<sup>36</sup> Politiets tryghedsundersøgelse 2021, s. 37. <https://www.justitsministeriet.dk/wp-content/uploads/2022/08/Tryghedsundersogelse-2021-web.pdf> hentet d. 21.10.22

<sup>37</sup> Pol tryghed s. 39

<sup>38</sup> Horsens – Tryghed og Trivsel 2021. Notat fra VIVE. S. 6.



indvandrere/efterkommere med ikke-vestlig oprindelse er medlem<sup>39</sup>. I AF er en stor andel af beboerne af ikke vestlig oprindelse. Deltagelse i foreningsliv og sociale fællesskaber spiller en stor rolle ift. mental sundhed. Ifølge ABC for mental sundhed, oplever mennesker, der deltager i foreningsliv og sociale fællesskaber, større mental trivsel og har mindre tendens til angst og depression. Derudover finder forskningen, at det gælder særligt for mennesker, der står uden for arbejds- eller studiefællesskab, dvs. arbejdsløse, unge i NEET-gruppen og (før)tidspensionister, som alle er overrepræsenterede i de boligsociale afdelinger<sup>40</sup>.

I perioden fra 2010 til 2021 har der været en stor stigning i andelen med svær overvægt (fra 14 % til 18 %). Personer med overvægt udgør i 2021 mere end halvdelen af befolkningen i Region Midtjylland<sup>41</sup>. Derudover er der bl.a. sket en stigning i dårligt selvvurderet helbred; stress og angst og ensomhed. Sundhedsprofil 2021 peger på faktorer som hænger sammen med disse tal, som bl.a. er lavt uddannelsesniveau og lav beskæftigelse<sup>42</sup>.

At bo i et udsat boligområde er en risikofaktor i sig selv ift. kriminalitet. Socialstyrelsen peger på 50 risikofaktorer under hovedområderne: udvikling og adfærd; familieforhold; fritidsforhold og venskaber; skole- og beskæftigelsesforhold; sundhedsforhold og andre forhold. Bl.a. lav faglig formåen i skolen, lav selvrangeret trivsel i skolen og forældre med grundskole som HGU er risikofaktorer for kriminalitet<sup>43</sup>. Derudover øger psykisk sygdom sandsynligheden for personfarlig kriminalitet, hvilket vi har set i flere af de voldsepisoder, der har fundet sted i AF. AF har en større andel sigtelser (4,24%), domme (1,52%) og dømte (1,01%) end HK (hhv. 2,37%; 0,89% og 0,75%). Zoomer vi ind på de enkelte afdelinger ift. parallelsamfundskriterier (dømte >2,35%) er to afdelinger over grænsen<sup>44</sup> mens alle resterende afdelinger er under kriteriet, men højere end HK.

### Kommunikation

VIVE og BUILD foretager følgeevaluering af omdannelsen af 15 hårde ghettoer frem mod 2030<sup>45</sup>. I den finder de bl.a. at de fleste af boligområderne domineres af negative medieklip:

<sup>39</sup> Integrationsbarometer 2022. <https://integrationsbarometer.dk/tal-og-analyser/filer-tal-og-analyser/arkiv/baggrundsnotat-til-opdatering-af-integrationsbarometerets-malsaetninger-2022> hentet 19.10.22

<sup>40</sup> Sociale relationer, fællesskab og social kapital

Nielsen, Line & Holstein, B. E., 2021, Forebyggende sundhedsarbejde. 7 udg.

<sup>41</sup> Hvordan har du det? 2021. Sundhedsprofil for region og kommuner. Bind 1. s.

<sup>42</sup> [https://www.defactum.dk/siteassets/defactum/3-projektsite/hvordan-har-du-det/hhdd-2021/b1\\_webversion.pdf](https://www.defactum.dk/siteassets/defactum/3-projektsite/hvordan-har-du-det/hhdd-2021/b1_webversion.pdf) hentet d. 18.10.22

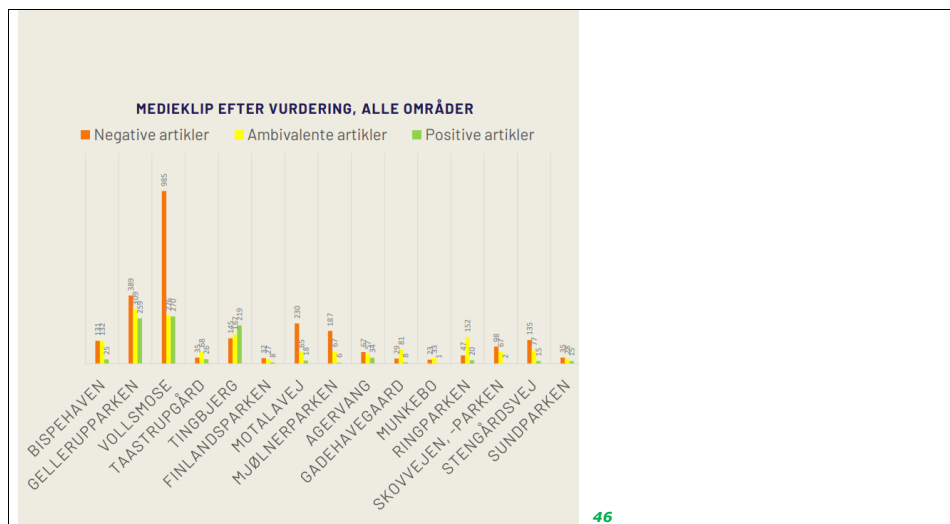
<sup>43</sup> Ibid

<sup>44</sup> De 50 risikofaktorer for kriminalitet kan ses på socialstyrelsens hjemmeside

<https://socialstyrelsen.dk/unge/kriminalitet/redskaber/problemskabende-ungegrupperinger/viden-om-born-og-unge-i-risiko/de-50-risikoindikatorer> hentet d. 17.10.22

<sup>45</sup> Frejasgade med 4,55% og Beringsvænget med 2,81%

Følgeevalueringen af omdannelsen af 15 hårde ghettoer opdateres løbende på <https://xn--udsatteomrder-yfb.dk/>



Den negative medieomtale er ifølge BUILD og VIVE i sig selv negativt selvforstærkende. Derfor spiller kommunikation en central rolle ift. fortællingen om de boligsociale områder ift. at mindske negative forventninger til områderne. Det har ligeledes en rolle ift. hvem, der ønsker at flytte ind i områderne, trygheden i områderne samt tilfredsheden med at bo i områderne. Kommunikationsmedarbejderen i Bo Trivsel arbejder på at udbrede de gode historier i lokale og nationale medier, samt via egne kanaler bl.a. nyhedsbrev og sociale medier.

Derudover spiller kommunikation en vigtig rolle ift. at formidle projekter og aktiviteter til samarbejdspartnere og beboere. Dette sker ved fysiske opslag i opgange og fællesområder, gennem nyhedsbreve og sociale medier og med oplæg til samarbejdspartnere mm. Den boligsociale indsats knopskyder med projekter internt i Bo Trivsel, gennem samarbejdspartnere og beboerdrevne aktiviteter og der er derfor et stort behov for at opdatere med nyeste viden om aktiviteter, begivenheder mm.

Kommunikation er ligeledes vigtig i tilfælde, hvor der sker noget akut i områderne, byen, såvel som verden. Bo Trivsel delte hurtigt videoer på dansk og forskellige andre sprog ifm. corona for at sende korrekt information ud gennem troværdige kilder, som beboerne allerede kender. Videoerne blev delt på sociale medier, men blev fx også brugt af samarbejdspartnere som fx daginstitution til at orientere familier. Ifm. et knivoverfald i Sønderbro, blev der hurtigt sendt sms-kæder rundt til beboere, da der med det samme begyndte at florere overdrevne historier om mange ofre og pistoler. Kommunikation kan derved hjælpe med at skabe tryghed i usikre og utrygge situationer i de udsatte boligområder, hvor mange har udfordringer med sproget og forståelsen og hvor rygter og falske historier nemt bliver dominerende fortællinger til skade for områdets rygte og den generelle tryghed.

<sup>46</sup> Build, oplæg til Bystrategisk Udsyn, 2022: <https://bystrategiskudsyn.dk/media/sv3nmxit/bystrategisk-udsyn-06062022-final-build-og-vive.pdf>



#### **7. Lokal evaluering**

Organiseringen af den boligsociale indsats, Bo Trivsel, sikrer at der løbende evalueres på aktivitetsniveau i styregrupperne, koordinationsgruppen og beboerdemokratiet, mens den strategiske opfølgning og evaluering foretages af forretningsudvalget, bestyrelsen og til dels koordinationsudvalget.

#### **8. Revision af samarbejdsaftalen**

Revision af den strategiske samarbejdsaftale kræver godkendelse i Landsbyggefonden